

川崎市域のホンダタヌキ調査 (II)

木下あけみ*・山本祐治**

Research on Raccoon dog,
Nyctereutes procyonoides viverrinus,
in Kawasaki (II)

Akemi KINOSHITA, Yuji YAMAMOTO

I. はじめに

近年、都市周辺部でタヌキ生息情報が増加している(金井1991)ことが指摘されているが、生息状況の解明は緒についたばかりである。

川崎市青少年科学館では市域の野生動物分布・生態調査の一環としてホンダタヌキ *Nyctereutes procyonoides viverrinus* (以下タヌキ) 調査を行っており(木下1991, 山本1991), これに伴い、1986年から1992年12月までに165体のタヌキ死体が市域から収集された(表1)。本報では1990年12月～1992年12月に入手した目撃情報及び死体(129体)につき、分布・死因などを報告する。

栄養状態については、1992年日本哺乳類学会で山本・木下が、栄養状態の季節変動が少ないのは残飯等の人為的食物が主要な食物源であるためではないかと報告した。また、胃内容物、犬歯セメント質による年齢定、及び繁殖状況はすでに山本により分析が終わり、投稿準備中である。

II. 調査方法

目撃情報は新聞等で呼びかけ、多くの市民の方にお寄せいただいた。

死体情報は市民の方及び市清掃局・衛生局よりいただき、原則として木下が現地で収集、外部計測後、冷凍保存した。129体のうち、117体を8回にわたり解剖して、死因・栄養状態・胃内容物・寄生虫等を調べた。外部計測項目・解剖調査項目は前回より若干増やした(表2)。

解剖後は随時、剥製・全身骨格・頭骨等の標本にして、青少年科学館で保存している。

III. 調査結果

1. 分布

1990年12月～1992年12月に集まった目撃・死体

情報(表3)から分布図(図1)を作成した。

収集個体数が1991年3月から急に伸びたのは、市清掃局・衛生局に情報提供を依頼し情報網が飛躍的に充実した結果である。分布は、麻生区・多摩区・宮前区・高津区・中原区・幸区にまたがっており、前回調査に比べ、中原区・幸区の情報が加わって南下の兆しを見せている。しかし、分布域が広がっているのかについては、もう数年の経過を見たい。情報数が多いのは、市北部の麻生区・多摩区であり、多摩区の生田緑地周辺が多いのも前回と同じである。青少年科学館が生田緑地内にあり情報収集し易いことと、まとまった緑地(約50ha)としてタヌキにねぐらを提供しているためと思われる(山本1993)。

2. 性別、発見場所、死因

収集されたタヌキの収集場所・収集日・死因・性別、外部計測値等を表4に示した。

性別は、♂83体(129体中64%) ♀43体(33%) 不明(腹部損傷等)3体(2%)であり、性比は♂13: ♀7である。季節で見ると春と秋に収集個体数のピークがあり、特に♂は3月に多い(図2)。3月は繁殖期で♂が♀をを求める時期であり9～12月は分散期で、それぞれ行動圏が広がるせいだと思われる。5～7月が極端に少ないのは、出産・子育ての時期で親の行動が制限されているためであろう。

発見場所を見ると、路上が78体(60%)、路肩・歩道上まで含めると96体(74%)となった。

死因のトップは事故死であり、外傷・骨折・内臓の損傷等から交通事故と推定できるものが97体(75%)、病気1体、けが(他動物のかみ跡)1体、不明28体(22%)である。不明のうち路上・路肩・歩道上で発見されたものが13体あり、これらも交通事故の可能性が高い。同一地点で複数が事故にあっている所もある。発見場所の環境としては①周囲にねぐらとなる緑

地がある。②坂道・カーブなどで見通しが悪い。③幹線道路へ通じるなどで道幅に比べ交通量が多い。④ゴミ置場が近くにある。等の条件が揃っている場所が多い。

3. 脱毛個体

全身脱毛1体、体の一部に脱毛のあるものが5体見つかった。

全身脱毛の3M133は、市動物管理センターに保護され死亡したもので、目黒芳信氏(当時同センター職員)によりヒゼンダニ *Sarcoptes scabiei* が確認され、長澤實氏(市衛生局)の解剖によりヒゼンダニによる疥癬症で全身衰弱が進み死亡したと推定された。子宮には胎盤痕が8個確認され、黄疸症状、血液吸入肺、脾腫、肝充血等の病理所見が見られ、心臓(右心室)にはフィラリアが確認された。犬歯セメント質による齢査定では、6才と推定された。

IV. まとめ

川崎地域のタヌキ生息状況を知るため目撃情報及び死体を収集した。1990年12月～1992年12月の分布は、市北部に多いものの緑地の少ない市南部まで広がっていた。収集した死体の性比は♂13:♀7で、春と秋に収集数のピークがあり、5～7月にはほとんど収集できなかった。死因の少なくとも75%は交通事故死であり、死体の発見場所には、共通の条件が見られた。本調査では事故死タヌキの収集が多いため、地域のタヌキの生態の一部を知るにすぎないが、都市周辺部にかなりの個体数が生息し、事故に合っている現状が把握できると思う。

川崎におけるタヌキ調査は、現在の解剖に重点を置いた方法から、すでに多岐に広がりつつある。生田緑地では、ラジオテレメトリ追跡調査が始まり(山本1993)、小川智彦氏(サレジオ学院)は生田緑地周辺の餌付け家庭での観察を進めている。長澤實・林美幸・成田和子氏ら(市民自然調査団)は、骨格標本制作に取り組み、すでに6体が完成しており、今後、展示・学校教育での活用を計りたい。

また、「タヌキ事故防止用看板」を、麻生区王禅寺の並木橋交差点に設置した。今後も交通事故の多い場所に設置し、ドライバーの注意と地元住民の関心を高めたい。

今後も目撃情報及び死体の収集を継続し、上記各調査との連携を取りつつ、都市周辺部でのタヌキの生態を解明していくとともに、現状を広く市民に知ってい

ただき、都市部での人間とタヌキの共存を考える一助としたい。

謝辞

この調査はいうまでもなく、市民の方より寄せられる情報に支えられている。紙面の都合でお名前を列挙できないが、ご容赦願いたい。また、市清掃局・衛生局には情報収集で多大な協力をいただいた。岸本真弓氏には繁殖についてご指導いただいた。長澤實氏には解剖・骨格組み立て・情報網拡充等、調査全般にわたりご指導いただいた。解剖に際しては毎回20名を越える方々の献身的な努力があり、これらの方なくしては本調査はできなかった。お世話になった方に厚くお礼申し上げます。

解剖協力者

谷地森秀二、寺尾晃二、堀口忠恭、富沢保浩、森田美由紀(都市のタヌキ研究会)、東本博之、覚正信徳、韭沢豊、木下淳司、日向利安、諸岡覚、軽部嘉夫、浜田芳範、常永秀晃、中野晋次郎、光井淳之、本間綾子(日大動物植物研究会)、成田和子、林美幸、林健治、久保田克哉、伊藤(市民自然調査団)、長澤實、目黒芳信、福田依美子、猿渡浩子、中村歩美、玉住剛、黒岩潔、清水秀明(川崎市役所獣医師会)、桜井眞二、田中治巳(市衛生局)、小川智彦、奥田充史、多比羅研、青木大(サレジオ学院)、岸本真弓、安武愛子(野生動物保護管理事務所)、上西愛子、成田祐樹、高田賢一郎(東京農工大)、橋本信宏、本郷亜紀子、森田規子、雪野英樹、宮本直美、庄山紀久子(東京農大)、森嶋治之、柴教彰、佐々木基樹、武部努、平富淳(麻布大)、田崎綾乃、萬谷理恵、羽田早輝子(女子栄養大)、無量小路共美(ツキノワの会)、村井英紀、村井みどり(ナチュラルリストクラブ)、坪井兵輔(慶大)、岡村雄樹(東理大)、三木聡(日大自然保護研究会)、大谷京子(かもしかの会東京)、茂木弘子、本郷宮男、十日市嘉郎、三沢望太、三沢明石、溝口英二、小久保洋介、佐藤智秋、重友ひかる、宮元恵、門馬一代、川口紫恩、山城智子、神沢良子、小倉千穂(調布南高校)、本田譲司(日大)、菊本竜弥(セルユ)、中島るみ子(フリーライター)、中村陽子(自然環境センター)、後藤好正、桑原康裕(神奈川自然保全研究会)、長沢朋子、岩崎誠司、秋山利恵、北山元章、吉岡直子、吉沢健一、江口基、山口多門、奥田こずえ、遠藤(敬称略、順不同)

引用文献

- 1) 金井郁夫 (1991) 東京の中型獣 5 種 640 報の分析と考察. 東京の自然 (17) : 1-17. 東京都高尾自然科学館.
- 2) 木下あけみ (1991) 川崎市域のホンダタヌキ調査. 川崎市自然環境調査報告Ⅱ : 179-184. 川崎市教育委員会.
- 3) 山本祐治 (1991) 川崎市域で収集されたホンダタヌキの食性・分布等について. 川崎市自然環境調査報告Ⅱ : 185-194. 川崎市教育委員会.
- 4) ——— (1993) 川崎市域におけるホンダタヌキの行動圏と日周期活動. 川崎市青少年科学館紀要(4) : 7-12. 川崎市教育委員会.

年	1986	1987	1988	1989	1990	1991	1992	計(頭)
1月		1		1		1	5	8
2		1			1	1	5	8
3			3	2	1	*13	7	26
4	1	1			1	8	4	15
5								0
6						2	1	3
7						1	1	2
8			2		1	3	7	13
9			3	2	1	5	5	16
10					5	13	7	25
11			1		3	13	7	24
12	2			3	3	10	7	25
計	3	3	9	8	16	70	56	165

*清掃局と連携はじまる。

表1 川崎市域のタヌキ死体収集数 (1986~1992)

	目撃情報			収集死体	
	目撃	餌づけ	保護	小計	
1990.12~1991	22	5	5	73	105
1992	24	7	11	56	98
計	46	12	16	129	203

表3 川崎市域のタヌキ情報 (1990.12~1992.12)

外部計測項目

- 体重 (kg), 全長・頭胴長・尾長・頭長 (cm)
- 肩高・後肢長・前肢長 (それぞれ爪有り・爪無し) (cm)
- 首回・胸回・腹回・腰回・耳長 (内・外・幅) (cm)
- 乳房・精巣・外部寄生虫・外部損傷等の観察

解剖調査項目

- 歯の磨耗状態
- 骨折・出血・欠損部位
- 臓器計測
 - 卵巣 or 精巣(左右)→重量(g), 長径×短径 (cm)
 - 腎臓 (左右) 重量 (g)
- 栄養状態
 - 皮下脂肪の厚さ (首・胸・腹・腰の, 背側・腹側・右側部・左側部 cm)
 - 心臓周辺脂肪, 大網膜, 腸間膜, 腎臓周辺脂肪 (R 脂肪・R 以外の脂肪), その他の腹腔内脂肪 (g)
 - 大腿骨の摘出
- 生殖器の状態
 - ♀妊娠・胎盤痕の有無
- 胃内容物 (g)
- 内部寄生虫

表2 外部計測項目・解剖調査項目

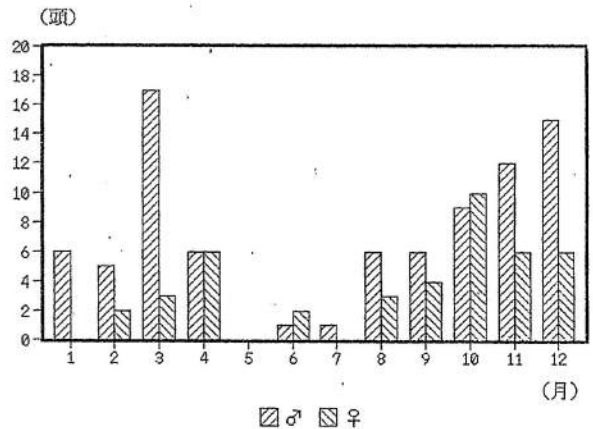


図2 タヌキ収集数の季節変動 (1990.12~1992.12)

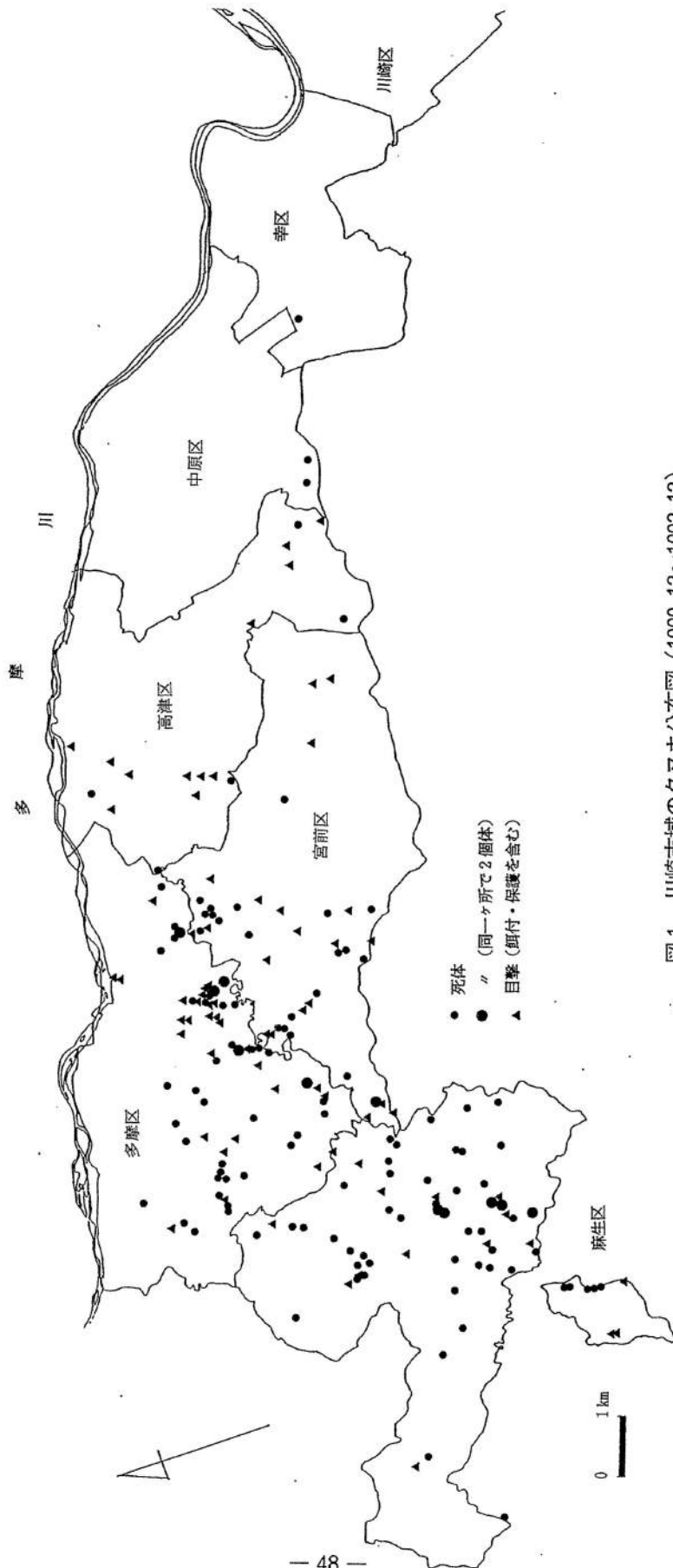


図1 川崎市域のタヌキ分布図 (1990.12~1992.12)

登録番号	収集年月日	収集地	発見者	発見場所	死因	性別	体重 kg	全長 cm	頭胴長 cm	尾長 cm	後肢長 爪有 爪無cm	備考	タヌキ 通し番号	
3M75	1990.12.6.	麻生区上麻生875	小神野栄次	路上	事故	♂	4.6	71.0	56.0	15.0	11.0(10.5)		37	
76	1990.12.20.	麻生区片平2-10-3	山本伸男	路上	事故	♀	4.1	69.0	52.0	17.0	11.8(11.2)		38	
77	1990.12.21.	多摩区南生田7-1	小西雄良		不明	♀							39	
78	1991.1.13.	多摩区長尾3-9	新井 清	歩道上	不明	♂	5.4	68.0	50.0	18.0	11.5(10.9)		40	
79	1991.2.22.	麻生区王禅寺2063	伊藤	路上	事故	♀	4.5	65.5	53.0	12.0	12.0(11.5)		41	
80	1991.3.3.	多摩区東生田2-20-13	田中末吉	路上	事故	♂	4.2	68.0	51.0	17.0	11.5(10.8)		42	
81	1991.3.5.	麻生区万福寺289	木下あけみ	路肩	不明	♀	4.3	69.0	53.0	16.0	11.5(10.8)		43	
82	1991.3.10.	麻生区王禅寺1919	碓井正男	路上	不明	♂	4.9	72.5	58.0	14.5	11.5(11.0)		44	
83	1991.3.13.	多摩区南生田4-13	畠山キクコ	歩道上	不明	♀	4.3	70.0	53.0	17.0	11.8(11.3)		45	
84	1991.3.14.	多摩区長尾1-18-3	多摩清掃	歩道上	不明	♂	4.1						46	
85	1991.3.15.	麻生区高石3-5-10	榎川		不明	♂	5.3						47	
86	1991.3.16.	多摩区東生田4-3	木下あけみ	歩道上	事故	♂	3.3	61.5	44.5	17.0	10.5(10.0)		48	
87	"	"	"	"	事故	♂	4.2	70.5	51.0	19.5	12.0(11.5)		49	
88	1991.3.16.	麻生区白鳥2-10	多摩清掃		事故	♂	5.2	70.0	52.5	17.5	12.0(11.5)		50	
89	1991.3.28.	麻生区上麻生720	多摩清掃	草地	不明	♀	3.5						51	
90	1991.3.29.	麻生区万福寺337	小山明人	路上	不明	♂	3.9	68.0	50.0	18.0	10.8(10.1)		52	
91	1991.3.30.	麻生区万福寺420	長谷見登志子	路上	不明	♂	5.0	69.5	51.5	18.0	18.5(17.7)		53	
92	1991.3.30.	麻生区万福寺209	中尾美恵子	路上	不明	♂	3.1	63.0	53.5	9.5	11.5(11.0)		54	
93	1991.4.3.	多摩区枳形7	佐久間仁美	路上	事故	♂	4.4	67.0	52.5	14.5	11.2(10.9)		55	
94	1991.4.9.	多摩区菅山3-1-6	大月	草地	不明	♂	2.5	67.5	51.0	16.5	11.4(10.7)		56	
95	1991.4.9.	麻生区上麻生1028	木下あけみ	路上	事故	♀	4.5	72.0	55.0	17.0	11.5(11.2)		57	
96	1991.4.10.	多摩区東生田2-20	多摩清掃	路上	事故	♂	4.1	67.5	51.0	16.5	11.3(10.5)		58	
97	1991.4.18.	麻生区万福寺348-5	都島	宅地前	けが	♀	2.3				10.0(9.3)		59	
98	1991.4.19.	多摩区枳形生田緑地	木下あけみ	路上	事故	♀	6.0				11.4(10.9)	胎児2	60	
99	1991.4.24.	麻生区王禅寺563	長沢正道	草地	不明	♂	3.1	66.0	50.0	16.0	10.5(9.9)		61	
100	1991.4.26.	多摩区寺尾台1-20-4	多摩清掃	路上	不明	♀	4.8	71.5	55.0	16.5	11.1(10.6)	胎児10	62	
101	1991.6.4.	多摩区生田5-28	多摩清掃	路上	事故	♀	4.4	77.0	60.7	16.3	11.2(10.6)	分娩直後	63	
102	1991.6.26.	多摩区長尾7-19-20	大間知欣郎	路上	事故	♀	2.4	65.0	49.0	16.0	10.4(9.6)		64	
103	1991.7.13.	麻生区上麻生187-5	角井正夫	路上	事故	♂	5.6	54.0			11.0(10.3)		65	
104	1991.8.7.	麻生区細山1-4-19	三野秀雄	庭	事故	♂	1.5	50.5	35.5	15.0	9.8(9.2)		66	
105	1991.8.19.	宮前区菅生2-12	東英生	路上	事故	♂	4.1	70.9	55.1	15.8	11.5(9.8)		67	
106	1991.8.27.	麻生区上麻生187-5	角井正夫	路上	事故	♀	5.0	70.0	50.5	19.5	12.2(11.6)	胎盤痕4	68	
107	1991.9.2.	多摩区長尾2-1228	渡辺	路上	事故	♀	6.3					" 9+	69	
108	1991.9.5.	多摩区西生田2-11	多摩清掃	路肩	事故	♂	2.9	65.5	50.5	15.0	10.8(10.2)		70	
109	1991.9.20.	麻生区王禅寺495	木下あけみ		不明	♂	3.3	64.5	48.0	16.5	11.3(10.6)		71	
110	1991.9.21.	宮前区五所塚2-1-5	大原	庭	事故	♂	3.8	69.0	49.5	19.5	10.6(10.1)		72	
111	1991.9.21.	多摩区東生田2-20	天野	路肩	事故	♂	4.0	63.5	45.0	18.5	12.0(11.0)		73	
112	1991.10.4.	宮前区五所塚2-10-7	加藤友治	庭	事故	♀	4.1	68.5	49.0	19.5	10.3(9.8)		74	
113	1991.10.5.	多摩区東三田3-10	多摩清掃	路上	事故	♀	5.0	68.0	50.5	17.5	11.2(10.5)		75	
114	1991.10.13.	多摩区枳形7 生田緑地	吉田三夫	池	事故	♂	4.0	68.5	50.0	18.5	11.3(10.6)		76	
115	1991.10.14.	麻生区王禅寺1136	多摩清掃	路上	事故	♂	5.2	74.5	54.5	20.0	12.0(10.2)		77	
116	1991.10.15.	多摩区栗谷2-19	根本美津子	路肩	事故	♂	4.2	74.0	56.0	18.0	11.6(11.1)		78	
117	1991.10.16.	麻生区岡上834	多摩清掃	路肩	事故	♀	5.3	75.5	56.0	19.5	11.5(11.0)		79	
118	1991.10.17.	麻生区王禅寺2480	西村久子	路上	事故	♀	1.8	65.5	50.5	15.0	9.8(9.3)		80	
119	1991.10.22.	麻生区片平5-10	遠藤一成	路上	事故	♂	5.7	76.0	55.5	20.5	12.7(11.6)		81	
120	1991.10.24.	宮前区犬蔵2-5	塚本英美	路上	事故	♀	3.9	69.0	51.0	18.0	11.2(10.3)		82	
121	1991.10.24.	麻生区黒川314	太田力	路上	事故	♂	3.9	69.0	51.0	18.0	11.7(10.9)		83	
122	1991.10.25.	多摩区生田3-378	佐藤但	路上	事故	♀	3.8	69.0	52.0	17.0	11.0(10.3)		84	
123	1991.10.25.	多摩区南生田5-1	多摩清掃	路上	事故	♀	4.3	70.5	53.0	17.5	10.7(10.2)		85	
124	1991.10.29.	多摩区東生田3-10	木村登志子	路上	事故	♂	6.1	72.0	55.0	17.0	12.0(11.3)		86	
125	1991.11.4.	多摩区長尾2-8	平中女子駅伝部	路上	事故	♂	5.2	67.5	49.5	18.0	11.7(10.9)		87	
126	1991.11.5.	多摩区栗谷2-19	米田隆雄	路上	事故	♂	7.0	75.0	59.0	16.0	12.0(11.5)		88	
127	1991.11.11.	多摩区三田5-1-1	長沢浄水場	路上	事故	♂	6.3	70.5	54.0	16.5	12.0(11.2)		89	
128	1991.11.12.	麻生区白山4-6	伊藤孝子	路上	事故	♂	5.5	70.5	54.0	16.5	11.5(10.7)	大森瑛リン種	90	
129	1991.11.12.	宮前区潮見台10-2	菊池	路肩	事故	♀	5.1	71.0	53.5	17.5	11.3(10.7)		91	
130	1991.11.14.	宮前区犬蔵3-14	深沢睦光	路肩	事故	♀	4.9	68.5	51.0	17.5	11.4(10.6)		92	
131	1991.11.14.	宮前区神木本町1-21	宮前清掃	路上	事故	♂	6.0	71.5	51.5	20.0	11.6(11.3)		93	
132	1991.11.16.	麻生区白山2-2	小野路子	歩道上	事故	♂	5.1	73.0	52.5	20.5	11.6(10.7)		94	
133	1991.11.20.	麻生区高石3-7-25	芝寛	室内	病気	♂	2.9	71.0	54.0	17.0	10.8(10.2)	痒癬	胎盤痕8	95
134	1991.11.25.	宮前区宮前平1-2	佐々木	路上	事故	♂	5.9	81.0	60.0	21.0	11.7(11.3)		96	
135	1991.11.26.	麻生区白山2-2	多摩清掃	路上	事故	♂	5.1	68.0	51.0	17.0	10.6(10.2)		97	
136	1991.11.27.	高津区久地265	佐久間仁美	路上	事故	♂	5.0	67.5	49.5	18.0	11.5(10.6)		98	
137	1991.11.27.	高津区上作苑5	多摩清掃	路上	事故	♀	5.6	69.5	54.0	15.5	11.8(10.7)	胎盤痕5	99	
138	1991.12.2.	多摩区菅北浦1-2-12	上原	路上	事故	♂	4.1	67.0	51.0	16.0	10.6(10.2)		100	
139	1991.12.4.	宮前区潮見台2408	鳴島勇	路上	事故	♀	3.7	66.0	48.0	18.0	10.8(10.2)		101	

表4 ホンドタヌキ収集標本一覽(川崎市青少年科学館)

登録番号	収集年月日	収集地	発見者	発見場所	死因	性別	体重 kg	全長 cm	頭胴長 cm	尾長 cm	後肢長 爪有 爪無cm	備考	タヌキ 通し番号
3M140	1991.12.5	麻生区上麻生473	多摩清掃	路上	事故	♂	5.7	74.0	57.0	17.0	11.4(10.7)		102
141	1991.12.8	麻生区白山4-6	加藤	路上	事故	♂	5.9	71.5	53.5	18.0	11.3(10.5)		103
142	1991.12.7	高津区下作延924-24	渡辺	路上	事故	♀	3.7	67.5	50.0	17.5	10.7(10.5)		104
143	1991.12.13	麻生区岡上227	山田光好	路上	不明	♂	6.5	69.5	53.5	16.0	11.1(10.5)		105
144	1991.12.17	宮前区五所塚1-12-8	上野吉利	路上	事故	♂	5.0	70.5	52.5	18.0	12.3(11.7)	一部脱毛	106
145	1991.12.17	麻生区王禅寺1438-155	山田	路上	事故	♀	4.7	67.5	51.5	16.0	11.3(10.6)		107
146	1991.12.18	麻生区岡上225	山田鳩彦	草地	事故	♂	3.8	65.5	47.5	18.0	11.0(10.4)		108
147	1991.12.24	宮前区平1-12-10	小林誠治	路上	事故	♀	4.2	67.5	48.5	19.0	11.7(10.9)	一部脱毛	109
148	1992.1.4	麻生区東百合ヶ丘4-8	嘉門静雄	路上	事故	♂	5.7	67.0	49.5	17.5	12.0(11.0)		110
149	1992.1.11	宮前区菅生2-18	小澤義友	路上	事故	♂	6.0	75.5	56.0	19.5	11.9(11.2)		111
150	1992.1.14	麻生区王禅寺2560-61	浅見直昭	庭	不明	♂	5.7	66.5	50.5	16.0	11.4(10.9)		112
151	1992.1.20	多摩区菅馬場4-2	多摩清掃	草地	事故	♂		69.5	52.5	17.0	10.9(10.4)		113
152	1992.1.27	麻生区高石1-1-27	多摩清掃	歩道上	事故	♂	4.1	65.0	45.5	19.5	11.4(11.0)		114
153	1992.2.3	多摩区長尾2-8	朝比奈	路上	事故	♀	3.6	66.5	49.5	17.0	11.0(10.5)		115
154	1992.2.13	多摩区東三田2-14	川名鶴吉	路上	事故	♂	4.5	69.0	50.0	19.0	11.4(10.6)		116
155	1992.2.17	麻生区上麻生1421	石田悦子	路肩	事故	♂	6.0	69.5	54.5	15.0	12.0(11.3)		117
156	1992.2.21	宮前区平2-4	速藤三夫	路上	事故	♂	3.9						118
157	1992.2.26	麻生区早野1151	芳賀節夫	路上	事故	♂	3.9	65.5	51.5	14.0	11.0(10.3)		119
158	1992.3.2	多摩区南生田3-10	久米英徳	路上	事故	♀	4.0	71.0	53.5	17.5	11.0(10.5)		120
160	1992.3.7	多摩区西生田1-1-1	庄司	草地	不明	♂	3.8	67.5	54.0	13.5	11.0(10.7)	嘴より跡キズ	121
161	1992.3.13	多摩区生田8-18-12	松沢忠	路上	事故	♂	4.0	68.5	50.5	18.0	12.0(11.4)		122
162	1992.3.12	幸区北加瀬1-20	高橋	路上	事故	♂	3.8	69.0	52.5	16.5	11.2(10.5)		123
163	1992.3.14	麻生区王禅寺921	嘉門静雄	路上	事故	♂	4.4	69.0	50.5	18.5	11.2(10.8)		124
164	1992.3.19	中原区井田1590	鈴木	路上	事故	♂	5.9						125
165	1992.3.28	高津区蟹ヶ谷157-1	宮川敏彦	路上	事故	♂	3.8	69.5	51.5	18.0	12.0(11.3)		126
166	1992.4.6	麻生区岡上816	大宮建機	路上	事故	♂	4.0	70.5	55.5	15.0	11.8(11.0)		127
167	1992.4.8	多摩区西三田1-1	庄司	草地	事故	♂	2.9	68.5	52.0	16.5	11.1(10.5)		128
168	1992.4.10	麻生区虹ヶ丘2-3-2	多摩清掃	路上	不明	♀	3.3	66.0	50.5	15.5	11.8(10.7)		129
169	1992.4.14	宮前区菅生5-4	枝村知	生け垣	事故	♂	3.9	69.5	51.0	18.5	11.2(10.3)	一部脱毛	130
170	1992.2.11	町田市真光寺	山本祐治	雑木林	不明	♂	4.6	64.0	46.0	18.0	11.5(11.0)	発信機装着	131
171	1992.6.27	高津区野川3931	久保田新次郎	路上	事故	♂	4.7	70.5	53.5	17.0	11.3(10.7)		132
172	1992.7.23	宮前区菅生1-9	秋葉知子	路上	事故	不明							133
173	1992.8.4	麻生区王禅寺1920	碓井龍	路上	事故	♀	4.2	57.0	50.0	7.0	10.8(10.2)	一部脱毛	134
174	1992.8.13	麻生区王禅寺1917	筈野保彦	路上	事故	♂	3.8	59.5	54.5	5.0	11.9(11.2)		135
175	1992.8.14	麻生区王禅寺1919	〃	路上	事故	♂	1.3	51.5	39.5	12.0	9.3(8.8)		136
176	1992.8.18	多摩区東三田2-3-1	木下あけみ	路上	不明	♀	4.0	67.5	50.7	16.8	11.3(9.9)	胎盤痕6	137
177	1992.8.18	宮前区五所塚2-15-1	谷龍介	路上	事故	♂	2.6	61.5	46.0	15.5	10.5(10.2)		138
178	1992.8.29	麻生区上麻生1020	木下あけみ	路上	事故	不明							139
179	1992.8.30	多摩区寺尾台1-20-16	山本祐治	路上	事故	♂	4.2	69.5	51.7	17.8	11.8(11.0)		140
180	1992.9.19	宮前区大蔵3-4	本郷一雄	路上	事故	♂	3.1	68.5	53.0	15.5			141
181	1992.9.24	宮前区大蔵1-24	木下あけみ	歩道上	事故	♂	6.1						142
182	1992.9.22	多摩区寺尾台1-12	北條欣二	路上	事故	♀	3.7	71.5	54.0	17.5	11.2(10.5)		143
183	1992.9.25	多摩区東生田2-15	小神野栄次	路上	不明	♂	3.7	71.0	53.0	18.0			144
184	1992.9.28	多摩区枳形1-6	多摩清掃	路上	事故	♀	5.1	58.5	52.0	6.5			145
185	1992.10.7	多摩区生田8-17-12	松沢正明	歩道上	事故	♂	4.8	74.5	55.5	19.0	11.5(11.0)		146
186	1992.10.7	麻生区白山1-2	多摩清掃	路上	事故	♂	5.7	70.0	52.2	17.8	11.4(10.5)		147
187	1992.10.7	麻生区東百合ヶ丘3-5-1	小谷 生け垣	不明	♀	4.3							148
188	1992.10.9	麻生区下麻生861-2	恩田尚子	路上	事故	♀	3.9	55.5	47.5	8.0			149
189	1992.10.14	宮前区大蔵1-8-3	村野五郎	路上	事故	♂	4.1						150
190	1992.10.14	宮前区菅生1-19-6	秋葉知子	路上	事故	不明	4.1						151
191	1992.10.30	麻生区万福寺1-15-12	麻生保健所	歩道上	事故	♀	3.2	69.0	49.0	20.0			152
192	1992.11.4	麻生区王禅寺254	多摩清掃	路上	事故	♂	5.5	65.5	47.5	18.0			153
193	1992.11.9	多摩区南生田3-5	多摩清掃	路上	事故	♀	4.8	72.6	55.6	17.0			154
194	1992.11.10	麻生区白山2-2	多摩清掃	路上	事故	♂	5.8	73.0	54.0	19.0			155
195	1992.11.13	麻生区王禅寺1755	山本雅子	路上	事故	♀	5.3	64.0	48.5	15.5		胎盤痕6+	156
197	1992.11.19	多摩区菅仙谷2-9	原嶋	路上	事故	♂	4.6	72.8	54.8	18.0			157
198	1992.12.9	宮前区平1-4-4	山田明男	不明	♂	4.6	75.3	56.8	18.5				158
199	1992.11.14	多摩区菅馬場4-3	峯岸秀雄	路上	事故	♂	6.4	73.2	56.2	17.0			159
200	1992.12.10	中原区井田1249	松永正道	庭	不明	♂	4.2	70.0	53.8	16.2			160
201	1992.12.14	麻生区千代ヶ丘8-13	多摩清掃	路上	事故	♂	4.0	68.0	51.0	17.0		一部脱毛	未解剖 161
202	1992.12.19	麻生区上麻生	多摩清掃			♂	4.6					未解剖	162
203	1992.12.22	多摩区枳形7	多摩清掃	路上	事故	♂	5.2					〃	163
204	1992.12.24	麻生区王禅寺2065-19	多摩清掃			♂	6.6					〃	164
205	1992.12.24	麻生区高石5-13	多摩清掃			♂	3.4					〃	165